

# We zitten allemaal in dezelfde storm, maar niet in hetzelfde schuitje

Een foto van de verschillen in koopkrachteffecten van de 2021-2022 energieprijschok en de compenserende maatregelen doorheen de inkomensverdeling



**Bart Capéau**

bart.capeau@kuleuven.be

**André Decoster**

andre.decoster@kuleuven.be

**Nabil Sheikh Hassan**

nabil.sheikhassan@uclouvain.be

**Jonas Vanderkelen**

jonas.vanderkelen@kuleuven.be

**Toon Vanheukelom**

toon.vanheukelom@kuleuven.be

**Stijn Van Houtven**

stijn.vanhoutven@kuleuven.be

- De impact van de toename in gas- en elektriciteitsprijzen verschilt sterk over huishoudens heen en hangt in grote mate af van het verbruik en het contracttype.
- De omvang van de **prijschok** neemt toe met het huishoudinkomen. Maar uitgedrukt in termen van het inkomen, is de schok het grootst voor lage inkomens.
- Huishoudens met **vaste contracten** ervaren geen prijschok zolang hun contract niet afloopt.
- De **automatische indexering van lonen en uitkeringen** is het instrument dat het verlies in koopkracht het sterkst opvangt. Het compenseert echter hoge inkomens meer dan lage inkomens.
- Het **sociaal tarief** en de tijdelijke uitbreiding van de toekenningsvoorwaarden zorgt ervoor dat de meeste huishoudens in de eerste twee inkomensdecilen hun verlies in koopkracht sterk gecompenseerd zien.
- De impact van de **tijdelijke BTW-verlaging op elektriciteit** is beperkt, zeker t.o.v. het effect van de automatische indexering en het sociaal tarief.

\* Deze tekst is een samenvatting van de resultaten uit de discussienota Capéau et al. (2022) We are not all in the same boat. A distributional picture of the purchasing power effects of the 2021-2022 energy price shock & compensating measures. Voor meer details over de gebruikte methodologie en data, en voor meer resultaten, verwijzen we naar deze discussienota, te raadplegen op [www.andredecoster.be](http://www.andredecoster.be), waar eveneens een Franstalige versie van deze samenvatting beschikbaar is.

Met dank aan Duygu Güner voor de hulp bij simulaties en berekeningen.

- 1 We evalueren de impact in termen van koopkracht: het extra bedrag (uitgedrukt in euro's) dat een huishouden nodig zou hebben om consumptie constant te houden (i.e. dezelfde hoeveelheid goederen en diensten aan te kopen) als voor de prijstoename.
- 2 Tussen januari 2021 en januari 2022 nam de gemiddelde prijs van gas en elektriciteit, zoals die op dat moment in de markt gezet wordt, met respectievelijk 233% en 98% toe. We gebruiken de grootte van die prijsschok om de effectieve prijsschok voor huishoudens met variabele contracten (of voor huishoudens die hun contract moesten vernieuwen) te benaderen.
- 3 Achter deze gemiddelden gaat variatie binnen de inkomensdecieën schuil, gedreven door het verschil in energieverbruik van de huishoudens.
- 4 Vanaf februari 2021 zijn de toekenningsvoorwaarden voor het sociaal tarief uitgebreid. Zie de discussienota voor meer details.

### **De toename van de gas- en elektriciteitsprijzen enerzijds, en de maatregelen die deze prijsschok proberen te compenseren anderzijds, hebben beide een erg grote weerslag op de koopkracht van huishoudens. Dit Leuvens Economisch Standpunt vat de resultaten samen van onze studie van de koopkrachteffecten<sup>1</sup> van zowel de prijsschok als de compenserende maatregelen van begin 2022.**

We doen dit door de toename van de gas- en elektriciteitsprijzen en de maatregelen te isoleren van alle andere veranderingen die zich hebben voorgedaan tussen januari 2021 en januari 2022. We simuleren zo een "morning-after" effect waarbij huishoudens van de ene op de andere dag wakker worden en geconfronteerd worden met een toename van de energieprijzen zoals die zich hebben voorgedaan gedurende die periode. We veronderstellen bovendien dat in diezelfde nacht de overheid de bestaande compenserende maatregelen (het sociaal tarief en de automatische indexering van lonen en uitkeringen) heeft uitgebreid met de maatregelen zoals aangekondigd op 1 februari 2022: een tijdelijke verlaging van de BTW op elektriciteit van 21% naar 6%, een verlenging van de uitbreiding van het sociaal tarief en een energiecheque van 100 euro per huishouden, en dat deze meteen effect hebben op de inkomsten en uitgaven van huishoudens.

Het simuleren van een "morning-after"-effect veronderstelt ongewijzigd gedrag: huishoudens passen hun consumptie niet aan of hebben niet de mogelijkheid om investeringen te doen om hun verbruik te verlagen. Deze manier van simuleren laat toe de prijsschok en compensatie-maatregelen, die in werkelijkheid over een langere periode gespreid zijn, zowel afzonderlijk te analyseren als samen te brengen naar één moment (één maand) in de tijd. Daardoor kunnen we de relatieve impact van de verschillende maatregelen vergelijken enerzijds, en het netto-koopkrachteffect van de schok en (alle)

compensaties berekenen anderzijds. We maken hierbij een onderscheid tussen huishoudens met een vast contract, dat ze nog steeds hebben na de prijsschok, en huishoudens met een variabel contract.

Eerst bespreken we de impact van de prijsschok en de bestaande compenserende maatregelen. Vervolgens tonen we het compenserend effect van de nieuwe maatregelen zoals aangekondigd op 1 februari 2022.

### **PRIJSSCHOK EN BESTAANDE MECHANISMEN**

Een toename van de gas- en elektriciteitsprijzen<sup>2</sup> heeft een negatieve impact op de koopkracht van huishoudens: huishoudens hebben meer geld nodig om hetzelfde verbruik als voor de schok te kunnen handhaven. Maar er zijn grote onderlinge verschillen. Huishoudens met een vast contract zien, zolang de contractvoorwaarden van vóór de prijstoename blijven gelden, hun energiefactuur niet toenemen. Huishoudens met een variabel contract of met een nieuw contract zien hun energiefactuur wel fors toenemen. Daarnaast zijn er onderlinge verschillen in het inkomensaandeel van energieverbruik: huishoudens in het laagste inkomensdeciel spenderen gemiddeld 7,3% van hun beschikbaar inkomen aan gas en elektriciteit, huishoudens in het hoogste deciel gemiddeld 2,3%. Ook binnen de inkomensdecieën zijn er grote verschillen.

*"Een toename van de gas- en elektriciteitsprijzen heeft een negatieve impact op de koopkracht van huishoudens."*

De blauwe balken in onderstaande Figuur 1 tonen per inkomensdeciel hoeveel een huishouden gemiddeld extra moet uitgeven om zijn verbruik constant te houden als ze te maken krijgen met de prijsstijging (in absolute termen in de bovenste panelen en als

percentage van het beschikbaar inkomen in de onderste panelen). Een huishouden geconfronteerd met variabele tarieven in het eerste inkomensdeciel moet gemiddeld 186 euro meer uitgeven wil het zijn energieconsumptie constant houden, terwijl dat voor het tiende inkomensdeciel gemiddeld 265 euro bedraagt. In percentage van het beschikbaar inkomen is dat respectievelijk 11,3% voor het laagste deciel en 3,8% voor het hoogste deciel.<sup>3</sup>

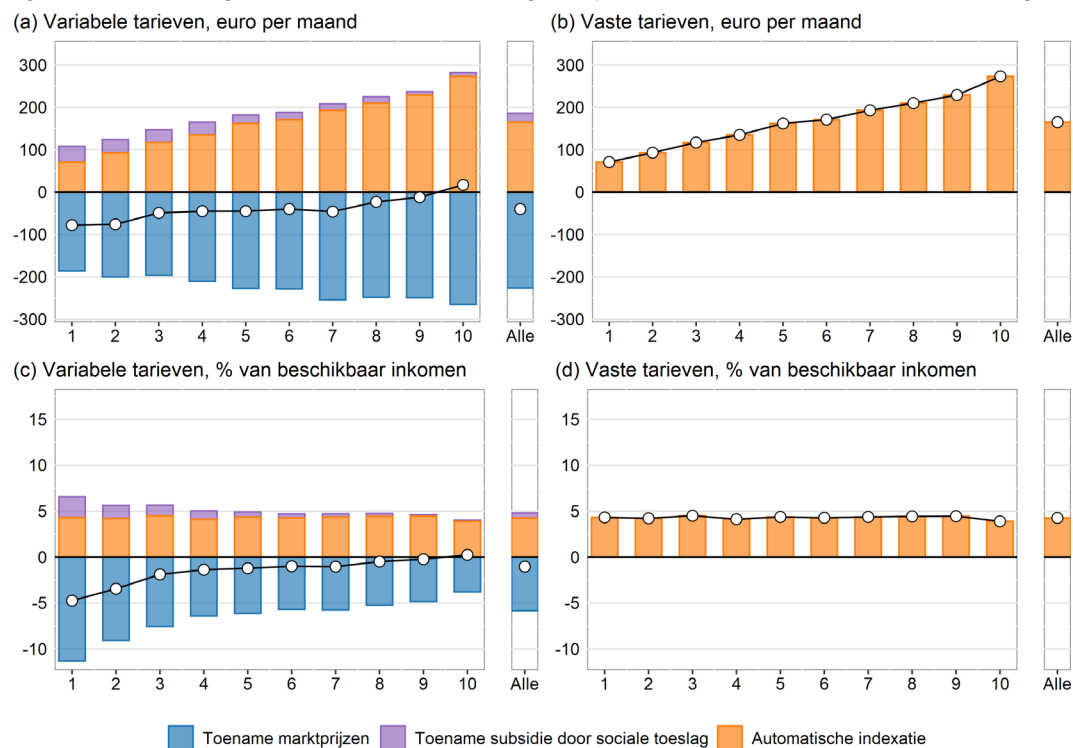
Een toename van de gas- en elektriciteitsprijzen leidt, door een toename van de gezondheidsindex, tot indexatie van de lonen en uitkeringen. We gebruiken hiervoor de indextoename als gevolg van de toename van energieprijzen (+4,8%) zoals opgenomen in de CPI. De automatische indexering van lonen en uitkeringen compenseert de terugval in koopkracht fors. De oranje balken in onderstaande Figuur 1 tonen de gemiddelde toename van de inkomens per inkomensdeciel ten gevolge van de indexering.

*"De automatische indexering van lonen en uitkeringen compenseert de terugval in koopkracht fors."*

Het sociaal tarief is een tweede bestaande maatregel gericht op huishoudens met een groter risico op armoede. In Figuur 1 tonen de paarse balken het dempend effect van deze maatregel voor huishoudens die recht hebben op het sociaal tarief op basis van de pre-2021 toekenningsvoorwaarden.<sup>4</sup> Het sociaal tarief zorgt voor een demping van de schok doordat de prijsstijging voor huishoudens die onder het sociaal tarief vallen, begrensd is op kwartaal- en jaarbasis. Dat maakt dat de prijsschok voor rechthebbende huishoudens minder sterk is dan voor andere huishoudens met een variabel tarief. Gemiddeld genomen is het koopkrachteffect van de prijsstijging hierdoor afgenomen van 226 euro tot 205 euro (voor het laagste deciel van 186 euro naar 149 euro en voor het hoogste deciel van 265 euro naar 256 euro).

- 5 Het verschil valt grotendeels toe te schrijven aan de sociale tarieven. De stijging van de sociale tarieven, die lager is dan de toename van de actuele energieprijzen, wordt mee in rekening genomen in de prijsindex die voor de indexering van de inkomens wordt gebruikt.
- 6 De energiecheque van 100 euro werd gedeeld door 12 om deze uit te drukken als compensatie op maandbasis, onder de veronderstelling dat de cheque wordt gebruikt voor het dekken van hogere energieprijzen gedurende één jaar. (i.e. 8,33 euro per maand en per huishouden).

Figuur 1 Verandering in beschikbaar inkomen en uitgaven, per inkomensdeciël, exclusief nieuwe maatregelen



Noot: Inkomensdecielen op basis van equivalent beschikbaar huishoudinkomen.

De zwarte lijn toont het gezamenlijk koopkrachteffect van de extra uitgaven door de prijsstijging, aan marktтарieven (-), de hogere inkomens door automatische indexering (+) en de grotere subsidie door het sociaal tarief (+). De twee bestaande maatregelen compenseren de terugval in koopkracht, gemiddeld genomen, niet voor huishoudens met een variabel contract, behalve voor huishoudens in het tiende inkomensdeciël. Voor alle andere inkomensdecielen blijft er, ook na indexatie en sociaal tarief, gemiddeld een verlies en dat verlies is uitgesproken groter voor lagere inkomens. Dit komt vooral door de manier waarop de compensatie door het indexatiemechanisme plaatsvindt. De

prijsstijgingen waarmee rekening gehouden wordt in het indexeringsmechanisme zijn lager dan de prijsstijgingen waarmee mensen met een variabel contract geconfronteerd worden.<sup>5</sup> Daarbovenop is het aandeel van de energieprijsstijgingen in het indexcijfer gebaseerd op een gemiddeld aandeel van het energieverbruik in de totale uitgaven, terwijl die uitgavenaandelen van energie verschillen naar gelang het inkomen. Zo is het aandeel van energie-uitgaven in de totale uitgaven 5,6% voor het laagste deciel en 3,6% voor het hoogste deciel, terwijl het aandeel van energieprijsstijgingen in de gezondheidsindex 4,6% is. In het rechterpaneel tonen we hoe huishoudens met een vast contract, voor wie de energiefactuur

voorlopig dus ongewijzigd blijft, hun koopkracht - eveneens voorlopig - zien toenemen als gevolg van de indexering van lonen en uitkeringen.

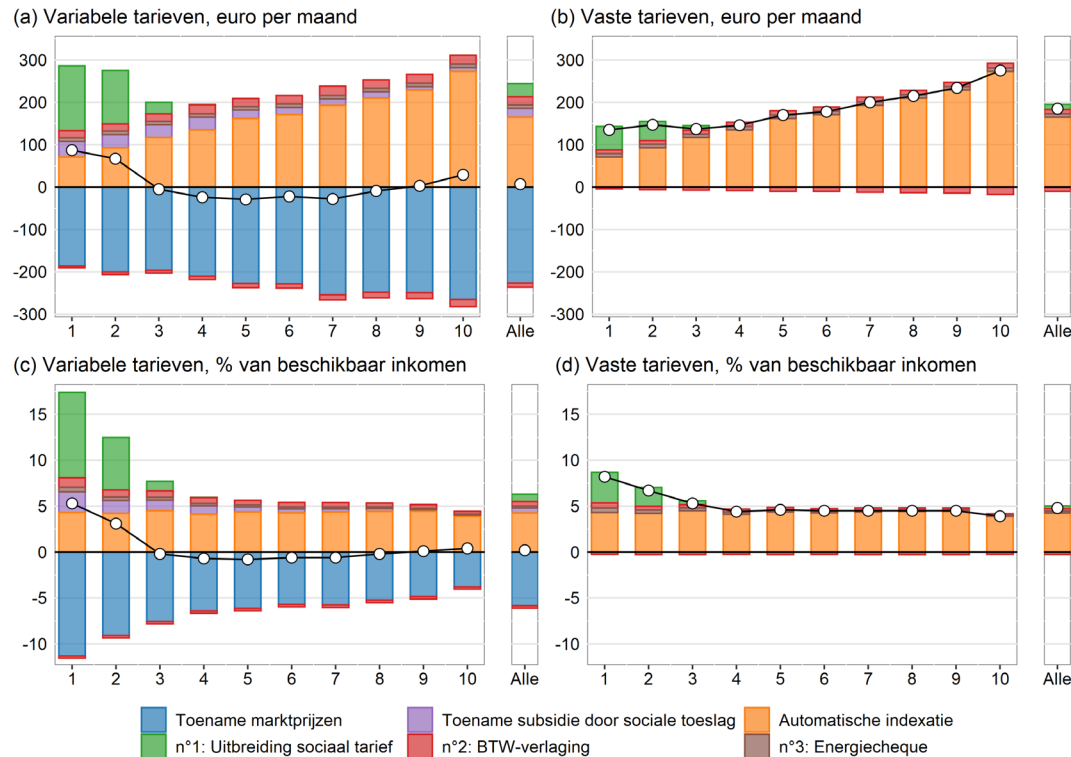
## NIEUWE COMPENSATIEMAATREGELEN

Op 1 februari 2022 kondigde de federale overheid drie maatregelen aan om de stijging van de gas- en elektriciteitsprijs op te vangen: (i) de uitbreiding van de toekenningsvoorwaarden voor het sociaal tarief, die sinds februari 2021 van kracht waren, werd opnieuw verlengd, (ii) een tijdelijke BTW-verlaging op elektriciteit van 21% naar 6% en (iii) een energiecheque van 100 euro per huishouden.

Figuur 2 toont het effect van deze bijkomende maatregelen, bovenop de reeds bestaande maatregelen. De uitbreiding van de toekenningsvoorwaarden van het sociaal tarief (groene balken) is een maatregel die focust op het ondersteunen van huishoudens aan de onderkant van de inkomensverdeling. Het zorgt er voor dat - gemiddeld genomen - de prijsschok in de twee laagste inkomensdecielen nu wel gecompenseerd wordt. De BTW-verlaging (rode balken boven de x-as) zorgt voor een verlaging van de elektriciteitsfactuur. Maar de omvang van deze schokdemper staat, zeker relatief t.o.v. het effect van automatische indexering en het sociaal tarief, in schril contrast met de plaats die deze BTW-verlaging innam in het publiek debat. De door de BTW-verlaging gecompenseerde toename van de elektriciteitsfactuur heeft als bijkomend effect dat de automatische indexering van lonen en uitkeringen lager zal zijn. Dit doet het effect van de BTW-verlaging op koopkracht deels teniet (rode balkjes onder de x-as). Voor huishoudens met vaste contracten in de hoogste inkomensdecielen is het gemiddeld netto-effect van de BTW-verlaging zelfs licht negatief door het bijkomend effect van de indexering. De impact van de energiecheque (bruine balken) is in absolute termen gelijk voor alle huishoudens.<sup>6</sup>

- 7 Niet alleen de prijsschok (zie voetnoot 3), maar ook de compensatie verschilt sterk over huishoudens heen. Bijgevolg gaat er, voor huishoudens met variabele tarieven, een grote variatie schuil achter het netto-decielgemiddelde (witte bollen in Figuur 2). Zelfs in deciel 1 en 2 zijn er respectievelijk 2,5% en 14% van de huishoudens die aan koopkracht inboeten. Dat aantal groeit tot 50,6% in deciel 7 en neemt vervolgens opnieuw af tot 38,7% in het tiende deciel.

Figuur 2 Verandering in beschikbaar inkomen en uitgaven, per inkomensdeciël, inclusief nieuwe maatregelen



Noot: Inkomensdecielen op basis van equivalent beschikbaar huishoudinkomen.

Het gemiddeld totale koopkrachteffect van deze drie nieuwe maatregelen, bovenop de reeds bestaande maatregelen, wordt per deciel weergegeven door de zwarte lijn.<sup>7</sup> De impact van de nieuwe maatregelen is het grootst in de onderste inkomensdecielen als gevolg van de uitgebreide toekenningvoorwaarden voor het sociaal tarief.

*"De omvang van de BTW-verlaging staat in schril contrast met de plaats die deze BTW-verlaging innam in het publiek debat."*

## BESLUIT

Met deze simulatieoefening hebben we in kaart gebracht hoe een toename van gas- en elektriciteitsprijzen de koopkracht van huishoudens affecteert doorheen de inkomensverdeling. Huishoudens in hogere inkomensdecielen geven gemiddeld meer uit aan gas en elektriciteit waardoor de prijsschok in absolute termen toeneemt met het inkomen. Echter, uitgedrukt in procent van het beschikbaar huishoudinkomen neemt het verbruik, en bijgevolg ook het effect van de prijsschok, af naarmate het inkomen toeneemt. Het negatieve koopkrachteffect als gevolg van de prijsschok

wordt het sterkst gecompenseerd door de automatische indexering van lonen en uitkeringen. De indexering compenseert huishoudens met hoge inkomens meer dan huishoudens met lage inkomens. Het sociaal tarief, en de uitbreiding van de toekenningvoorwaarden, is daarentegen vooral gericht op compensatie aan de onderkant van de inkomensverdeling. Het effect van de BTW-verlaging en de energiecheque is beperkt, zeker wanneer we het bijkomend effect van de BTW-verlaging op de indexering in rekening brengen. Alle maatregelen samen genomen, wordt het koopkrachtverlies van huishoudens in het midden van de inkomensverdeling gemiddeld het minst gecompenseerd.

*"Alle maatregelen samen genomen, wordt het koopkrachtverlies van huishoudens in het midden van de inkomensverdeling gemiddeld het minst gecompenseerd."*

Voorzichtigheid is geboden om hier conclusies uit te trekken met betrekking tot de effecten over een langere periode. Bovendien tonen we hier enkel de gemiddelden per inkomensdeciël en niet de variatie binnen de decielen. Tot slot laten we de financiering van de verschillende maatregelen en de mogelijke effecten ervan in een volledige macro-economische analyse buiten beschouwing. Deze "morning-after"-simulatie laat wel toe om de korte termijn-koopkrachteffecten van de verschillende maatregelen met elkaar te vergelijken. Inzicht in hoe welk instrument bijdraagt tot een billijke spreiding van koopkrachtverliezen veroorzaakt door duurdere energie, was al van groot belang om de klimaattransitie maatschappelijk verteerbaar te maken. Naast de aantrekkelijke groei na de Corona-periode, zal nu ook de Russische inval in Oekraïne met een aan zekerheid grenzende waarschijnlijkheid energie nog sneller voor lange tijd duurder maken. Dit versterkt alleen maar de relevantie van deze inzichten.



**Bart Capéau** is postdoctoraal onderzoeker met expertise in welvaarts- en ongelijkheidsmeting. Hij is verbonden aan de KU Leuven en de ULB.



**Jonas Vanderkelen** is onderzoeker aan de KU Leuven. Hij richt zich voornamelijk op microsimulatiemodellen voor beleidsevaluatie.



**André Decoster** is gewoon hoogleraar aan de KU Leuven. Hij doet onderzoek in publieke financiën en welvaartseconomie, met een focus op simulatiemodellen om effecten van beleidsveranderingen in kaart te brengen.



**Toon Vanheukelom** doet onderzoek in de publieke economie aan de KU Leuven. Hij richt zich voornamelijk op de rol van belastingen en uitkeringen voor herverdeling en werkincentieven.



**Nabil Sheikh Hassan** is onderzoeker aan de UCLouvain met expertise in ongelijkheidsmeting.



**Stijn Van Houtven** is onderzoeker aan de KU Leuven met expertise in microsimulatiemodellen voor beleidsevaluatie.

LES(S) staat voor “Leuvense Economische Standpunten (Short)”. Daarin publiceren stafleden van de Faculteit Economie en Bedrijfswetenschappen opiniërende studies en essays. Onder de titel “Less is more” brengen we een verkorte analyse of samenvatting van een langere wetenschappelijke paper of publicatie waarin beleidsrelevante resultaten beschreven werden.

Dergelijke reeks zal uiteraard verschillende opinies en denkstromingen brengen. Leuvense Economische Standpunten vertolken alleen de visie van de auteur. Zij kunnen niet doorgaan als de visie van een instelling.

U kan eerder verschenen Leuvense Economische Standpunten terugvinden op de website van de faculteit: <https://feb.kuleuven.be/les>

Reacties op de Leuvense Economische Standpunten zijn altijd welkom via [economics@kuleuven.be](mailto:economics@kuleuven.be)